

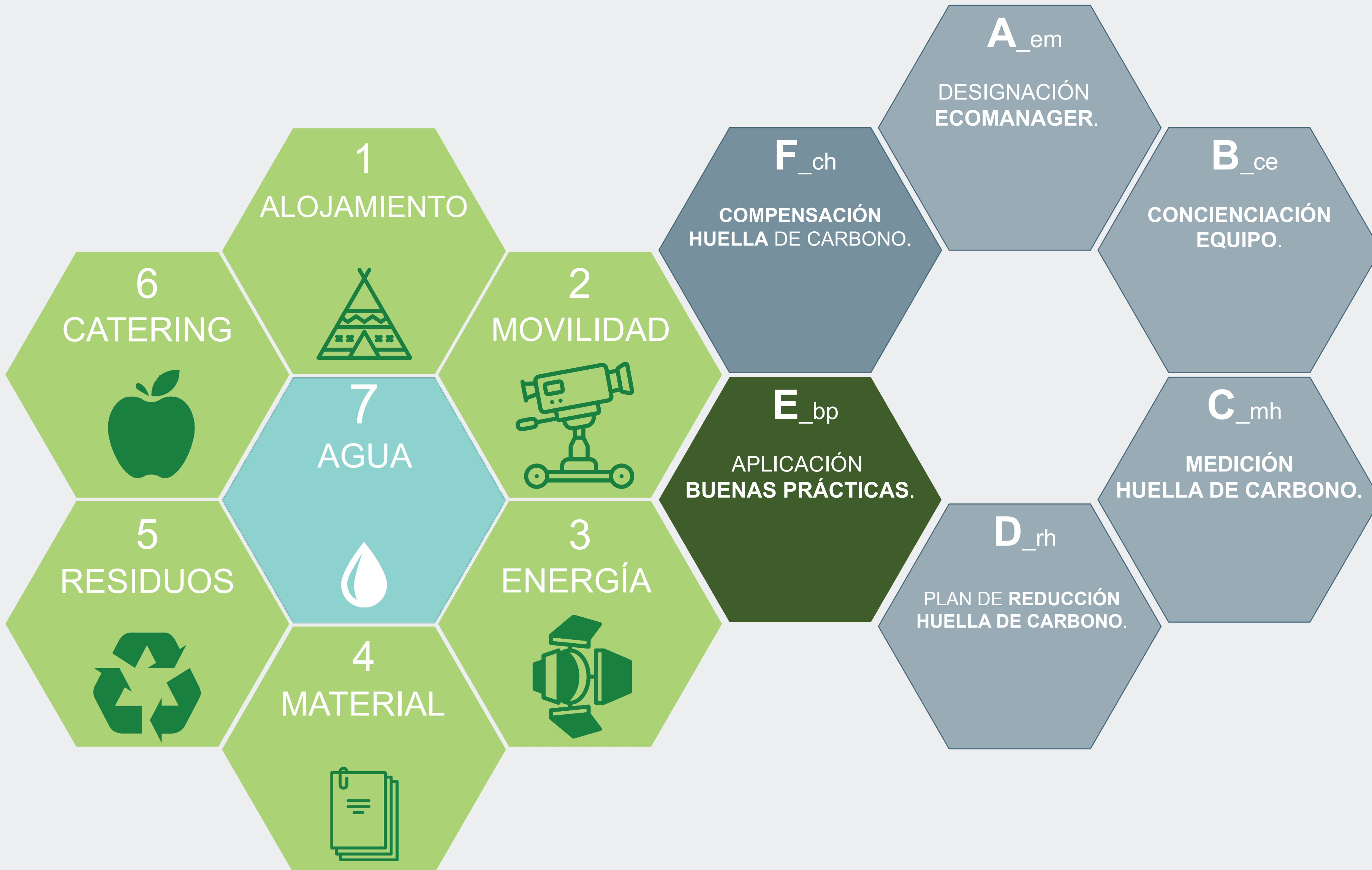


## **GUÍA DE BUENAS PRÁCTICAS.**

>

1.

ÍNDICE DE GUÍA DE BUENAS PRÁCTICAS.

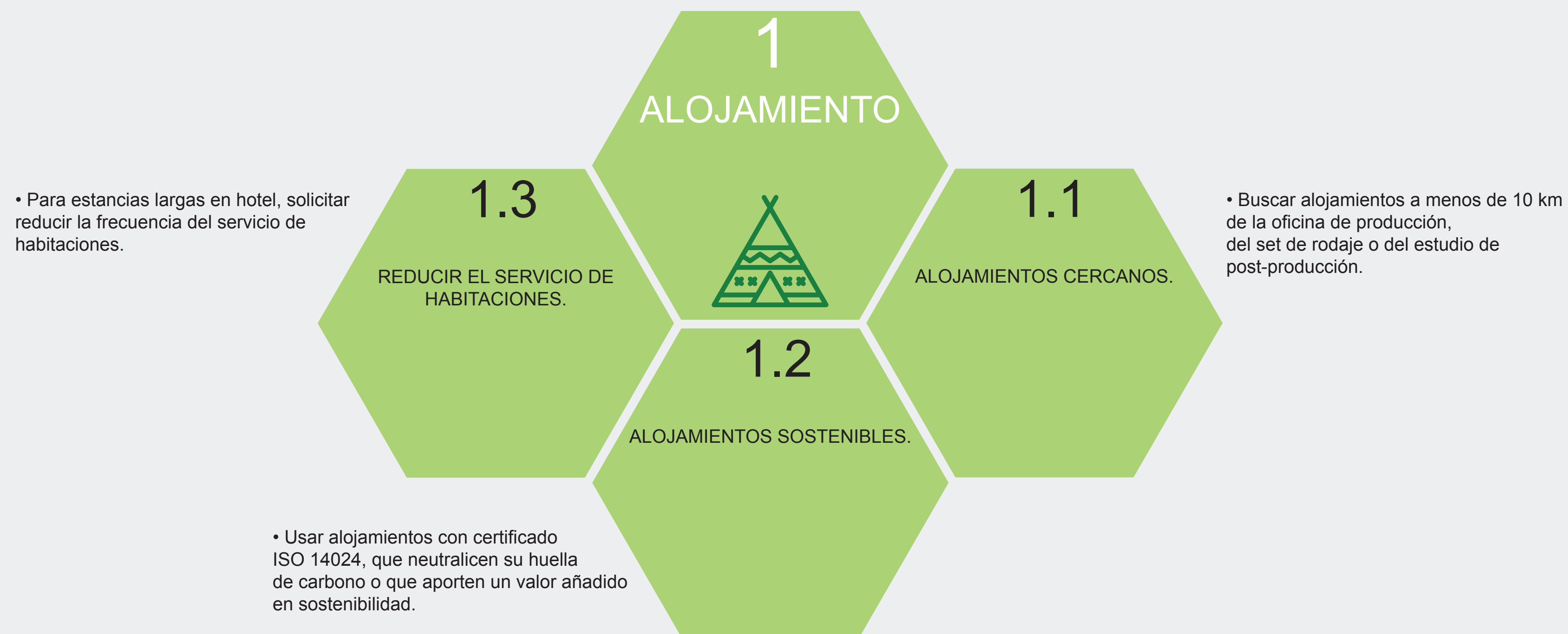


# 2.

## LAS BUENAS PRÁCTICAS DEL SELLO VERDE. GESTIÓN.

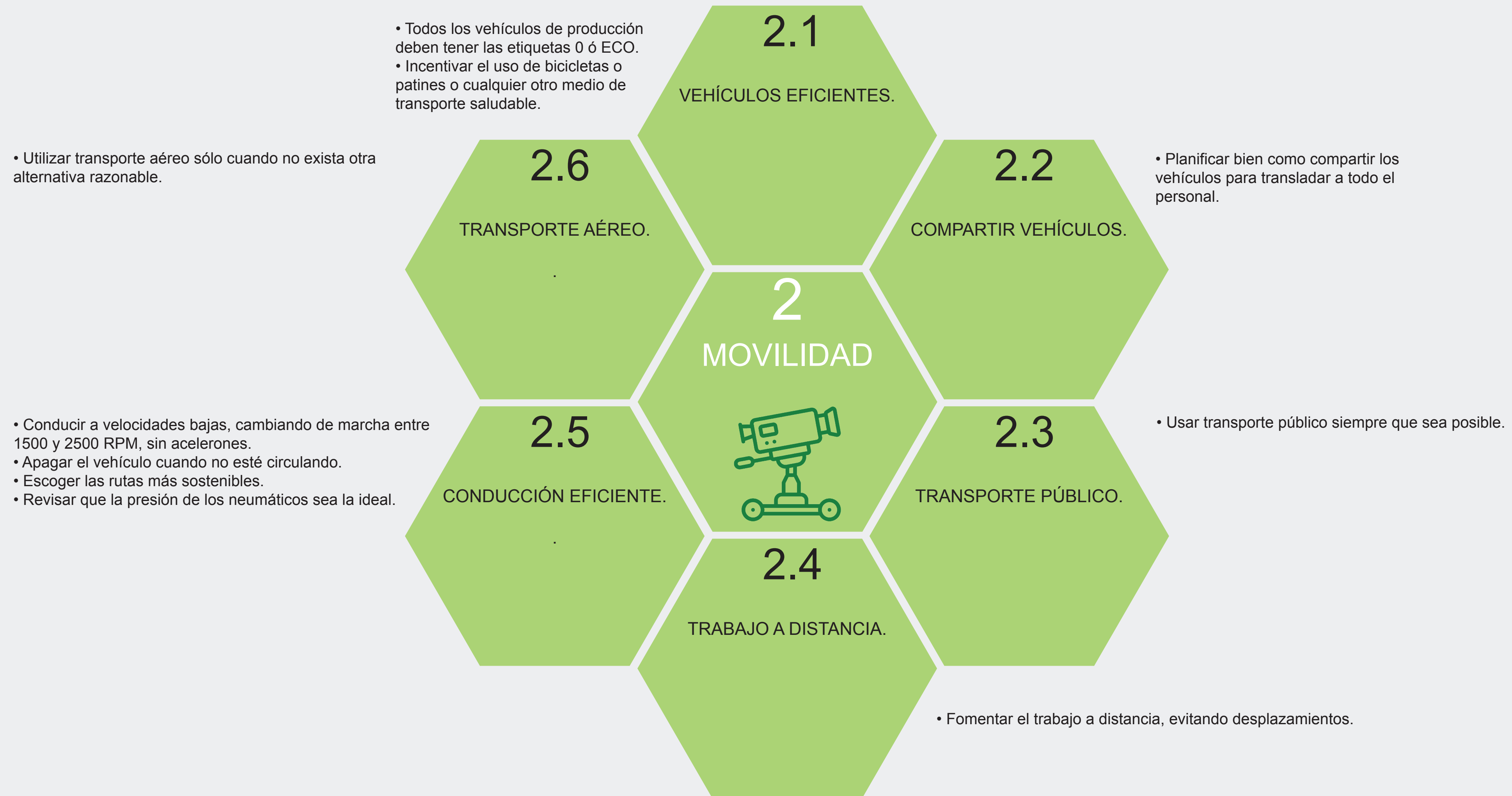


# 3.1 LAS BUENAS PRÁCTICAS DEL SELLO VERDE. ALOJAMIENTO.



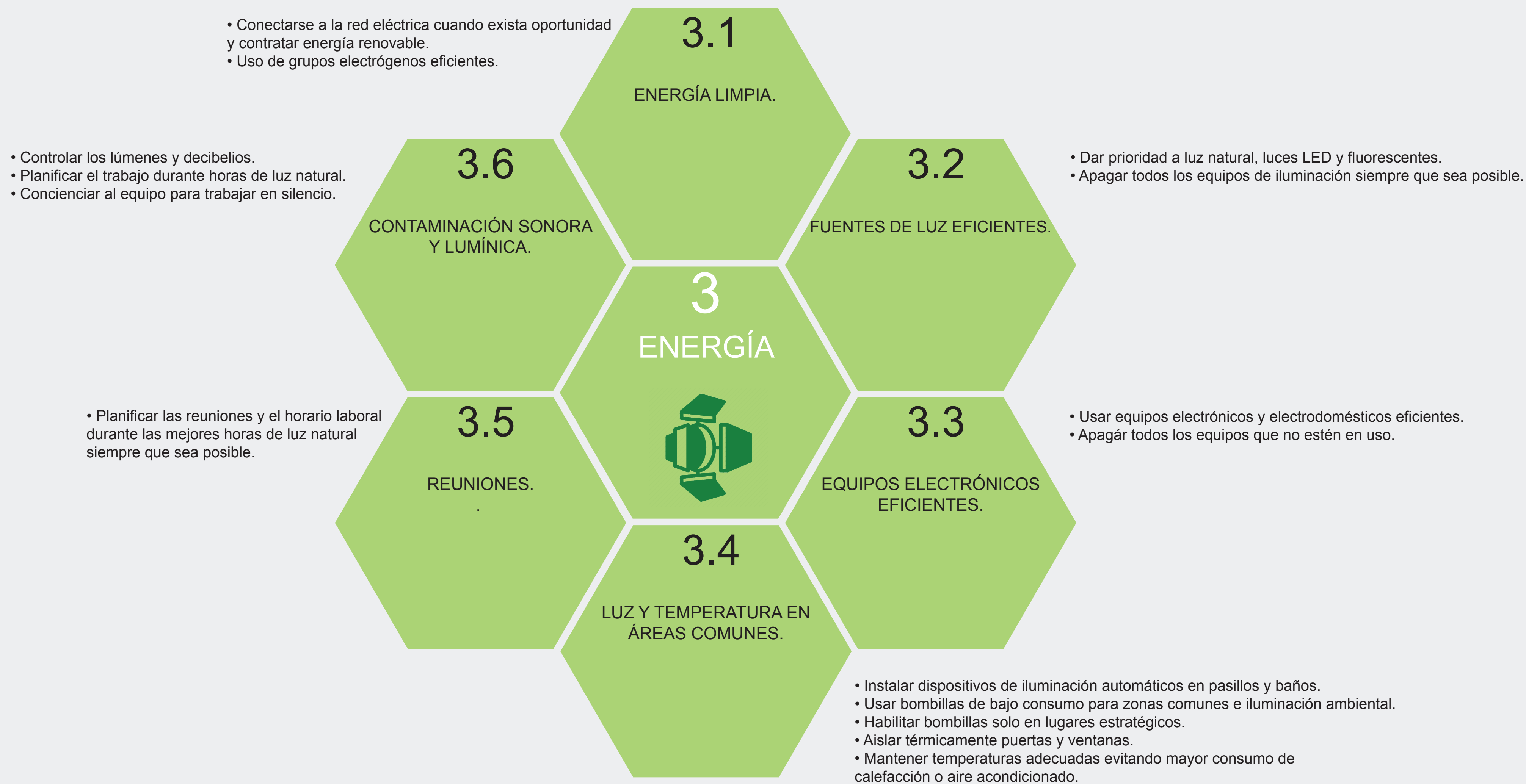
# 3.2

## LAS BUENAS PRÁCTICAS DEL SELLO VERDE. MOVILIDAD.



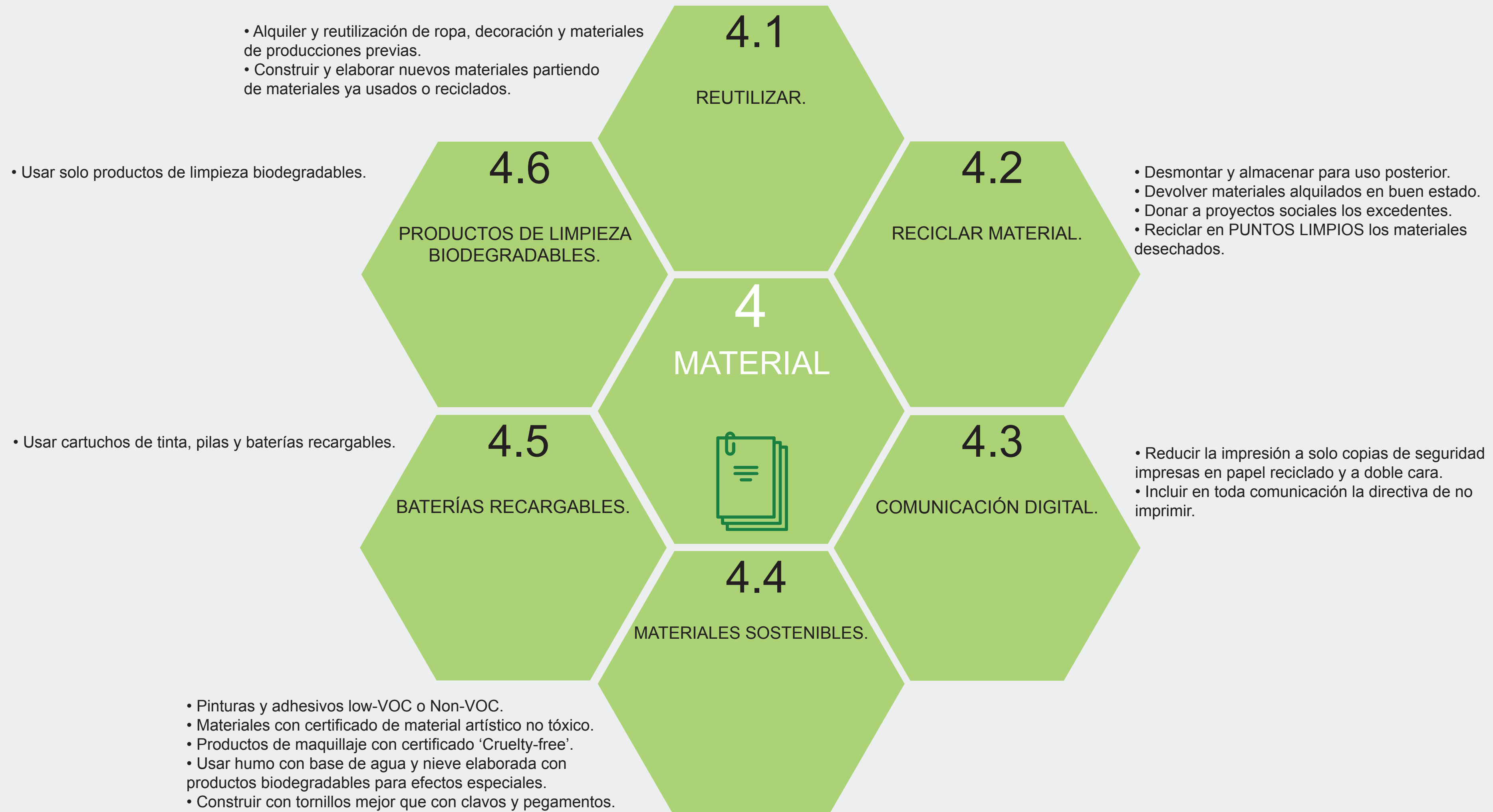
# 3.3

## LAS BUENAS PRÁCTICAS DEL SELLO VERDE. ENERGÍA.



# 3.4

## LAS BUENAS PRÁCTICAS DEL SELLO VERDE. MATERIAL.



# 3.5

## LAS BUENAS PRÁCTICAS DEL SELLO VERDE. RESIDUOS.



- Designar persona encargada de la gestión de residuos de la producción o contratar a una empresa de gestión de residuos.
- Asegurar que todos los residuos son depositados en sus correspondientes contenedores y tratados de manera apropiada.
- Seguir y pedir informes del reciclado de residuos.

5.1

GESTIÓN DE RESIDUOS.

5.2

PUNTOS LIMPIOS.

- El lugar de trabajo debe disponer de puntos limpios claramente señalizados, distinguiendo contenedores para residuos orgánicos, plásticos, vidrios, papel, medicamentos, aceite y residuos electrónicos.

5

RESIDUOS



5.3

DEPÓSITO DE RESIDUOS

- Cada tipología de residuo debe depositarse en su correspondiente contenedor para su futuro tratamiento.
- Informarse siempre bien de cual es el lugar correspondiente para depositar el residuo antes de hacerlo.

5.4

RESIDUOS PELIGROSOS

- Desechar productos químicos y pinturas a través de un gestor de residuos peligrosos.
- Evitar que las pinturas y productos químicos lleguen al desagüe.

5.6

COMPRAS

- Comprar en grandes cantidades, vigilando siempre de no desperdiciar, para reducir el número de viajes y envases plásticos.
- Pedir comida en raciones familiares en vez de individuales para reducir envases.

5.5

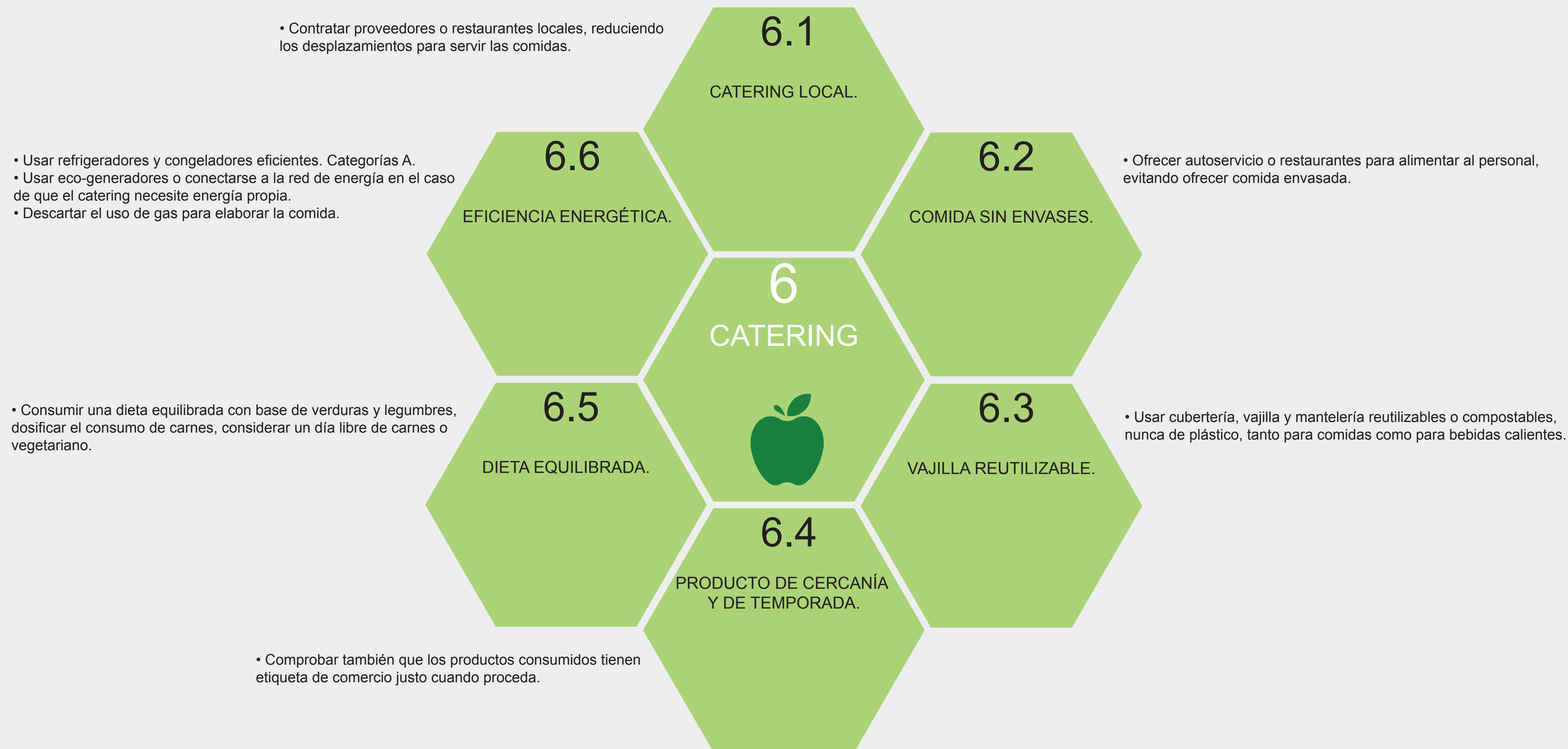
DONACIÓN Y COMPOSTADO

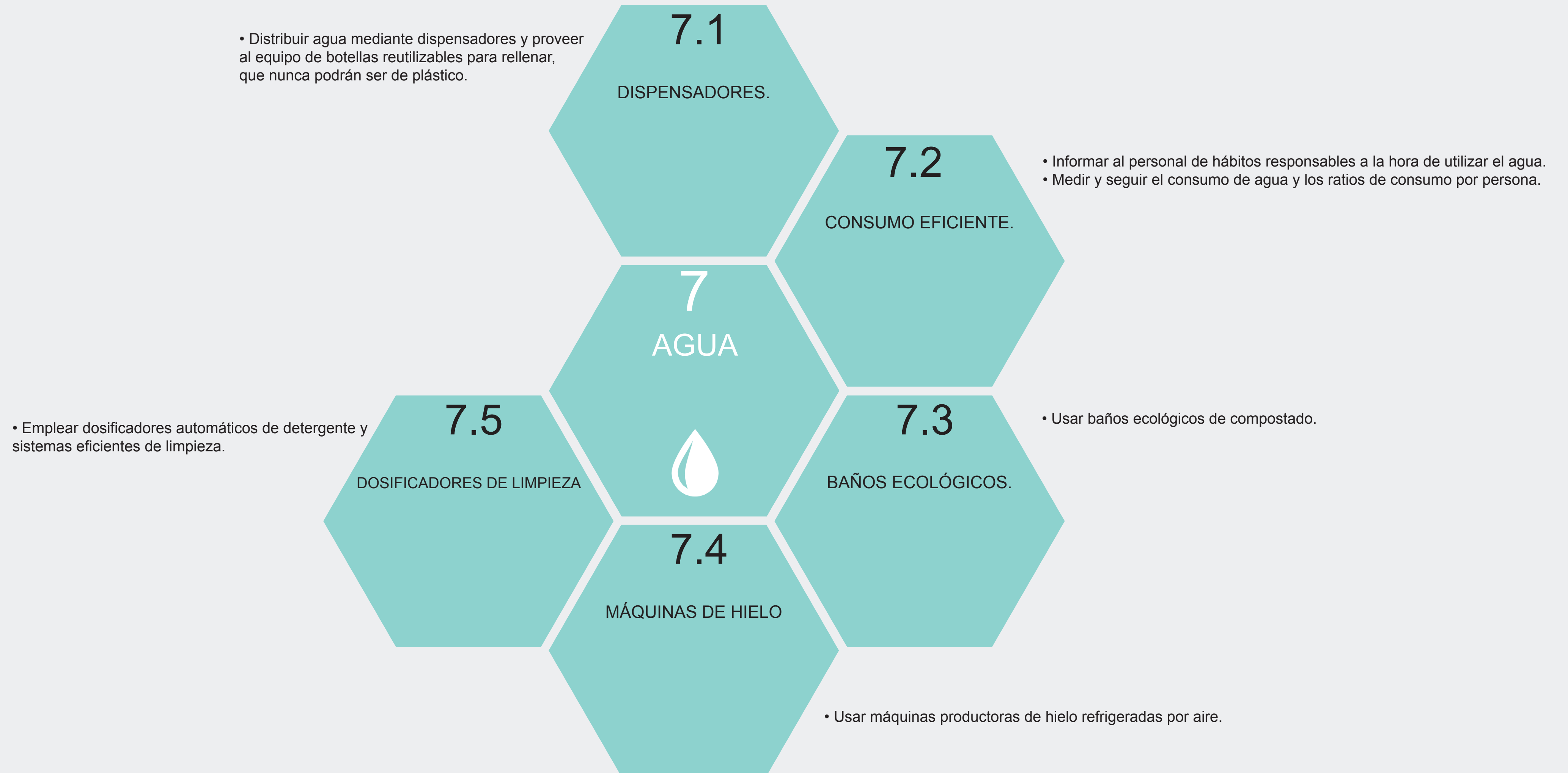
- Donar los excedentes de comida (cuando sea posible y siguiendo la legislación)
- Donar materiales de vestuario y arte que se vayan a desechar.
- Compostar la comida y residuos orgánicos que no se puedan donar.



# 3.6

## LAS BUENAS PRÁCTICAS DEL SELLO VERDE. CATERING.





# 4

## COMUNICACIÓN.



- Uno de los objetivos del Sello Verde es la Formación y Difusión de Comportamientos Sostenibles. Por ello es muy importante la Comunicación.
- Sería deseable que ya desde el guión además de postular por la igualdad, indiscriminación, diversidad y otros valores se apostara por la Sostenibilidad.
- Las Producciones deberían incluir Making y fotos en los que además de mostrar opiniones y forma de trabajo se aprecie la Sostenibilidad de sus prácticas.
- Es importante incluir acciones y testimonios ejemplarizantes de intérpretes y personajes mediáticos que contribuyan a hacer llegar el Mensaje de la Sostenibilidad.
- El Ecomanager deberá intentar que los diferentes equipos hagan fotos, vídeos, Power Points, etc.. mostrando la forma en que desarrollan sosteniblemente su actividad y compartirlos con el sector.
- Sería importante fomentar noticias centradas en la Sostenibilidad de la Producción y hacer bandera de ella en diferentes circunstancias.
- Será valorada positivamente la aportación de materiales de Difusión y Comunicación.



## GUÍA DE BUENAS PRÁCTICAS.

>